

# 子育て文教委員会

平成 29 年 6 月 14 日

## 1 委員会の申し送り事項について

## 2 報告事項

- (1) 平成 29 年度幼稚園・保育園・こども園・認定こども園の在籍状況について 【資料】
- (2) 区有地を活用した認可保育所等の整備・運営事業者募集の概要について 【資料】
- (3) 平成 29 年度学童クラブ在籍状況について 【資料】
- (4) 平成 29 年度学級編制について 【資料】
- (5) 小学校・中学校・中等教育学校（前期課程）児童・生徒数の推移について 【資料】

## 3 その他

平成29年度幼稚園・保育園・こども園・認定こども園の在籍状況

幼稚園・こども園(幼児相当年齢部分)

平成29年5月1日現在

園 名	学 級 数 (定員数)				園 児 数			
	3歳	4歳	5歳	計	3歳	4歳	5歳	計
麴 町 幼 稚 園	2 (35)	1 (35)	1 (35)	4 (105)	31	34	32	97
九 段 幼 稚 園	2 (35)	1 (35)	1 (35)	4 (105)	32	34	32	98
番 町 幼 稚 園	2 (35)	1 (35)	1 (35)	4 (105)	33	30	35	98
お 茶 の 水 幼 稚 園	1 (20)	1 (35)	1 (35)	3 (90)	14	21	13	48
千 代 田 幼 稚 園	1 (25)	1 (25)	1 (20)	3 (70)	24	24	19	67
					短時間 14	14	9	37
					長時間 10	10	10	30
昌 平 幼 稚 園	1 (25)	1 (25)	1 (20)	3 (70)	20	21	11	52
					短時間 10	11	5	26
					長時間 10	10	6	26
い ず み こ ど も 園	1 (35)	1 (35)	1 (35)	3 (105)	27	33	32	92
					短時間 7	13	12	32
					長時間 20	20	20	60
ふ じ み こ ど も 園	2 (50)	2 (50)	2 (50)	6 (150)	50	46	48	144
					短時間 25	18	20	63
					長時間 25	28	28	81
合 計	12 (260)	9 (275)	9 (265)	30 (800)	231	243	222	696
					短時間 166	175	158	499
					長時間 65	68	64	197

保育園・こども園・認定こども園・(乳児相当年齢部分)

園 名	定 員							園 児 数						
	0歳	1歳	2歳	3歳	4歳	5歳	計	0歳	1歳	2歳	3歳	4歳	5歳	計
麴 町 保 育 園	6	18	18	18	20	20	100	6	18	19	18	20	16	97
神 田 保 育 園	12	17	20	22	24	25	120	12	20	22	22	24	22	122
西 神 田 保 育 園	12	15	18	18	18	18	99	12	18	21	18	16	18	103
四 番 町 保 育 園	11	14	16	18	19	19	97	11	17	19	18	19	18	102
い ず み こ ど も 園	9	12	15	(20)	(20)	(20)	36 (60)	9	15	18	(20)	(20)	(20)	42 (60)
ふ じ み こ ど も 園	12	20	23	(25)	(28)	(28)	55 (81)	12	23	25	(25)	(28)	(28)	60 (81)
アスクニ番町保育園	12	16	18	18	18	18	100	12	16	18	18	17	22	103
ポピンズ一番町	9	12	13	14	16	16	80	9	12	13	14	16	15	79
ほっぺるランド西神田	9	10	12	13	13	13	70	9	10	12	12	10	4	57
グローバルキッズ飯田橋園	18	24	24	24	24	24	138	18	23	24	24	23	18	130
あい保育園東神田	9	10	11	11	11	11	63	9	10	11	10	6	2	48
グローバルキッズ飯田橋こども園	15	17	18	29	29	29	137	15	17	17	29	16	7	101
				短時間 10	10	10	30				10	4	2	短時間 16
				長時間 19	19	19	107				19	12	5	長時間 85
クレアナーサリー市ヶ谷	9	12	12	15	15	15	78	9	12	12	14	9	2	58
神田淡路町保育園 大きなおうち	9	18	18	18	18	18	99	8	18	17	15	7	0	65
合 計	152	215	236	208 (45)	215 (48)	216 (48)	1,242 (141)	151	229	248	202 (45)	179 (48)	142 (48)	1,151 (141)

※ こども園の定員には、「要する枠」を含まない。

(いずみこども園:0歳児3名 1歳児3名 2歳児1名 ふじみこども園:0歳児3名 1歳児2名 2歳児1名)

※ いずみこども園・ふじみこども園の3～5歳児は、長時間児のみ再掲

## 区有地を活用した認可保育所等の整備・運営事業者募集の概要

### 1 公募の主旨

- (1) 子どもの増加による待機児童対策
- (2) 平成 31 年度までの緊急対策

区有地活用型（認可保育所、地蔵橋西児童遊園・旧和泉橋出張所）、賃貸物件型（認可保育所・小規模保育所）で、整備を行う運営事業者を平成 29 年度に公募する。

### 2 地蔵橋西児童遊園を活用した保育所整備

#### (1) 公募スケジュール

公募開始	平成 29 年 6 月 5 日（月）
運営企画書の提出期限	平成 29 年 7 月 24 日（月）
審査・選定	平成 29 年 9 月中

#### (2) 公募の要件

定員	60 名以上
開設時期	平成 31 年 4 月までの間
貸付予定地	地蔵橋西児童遊園（千代田区神田美倉町 10 番地 2）
実績要件	平成 29 年 4 月 1 日現在、東京都、神奈川県、埼玉県、千葉県において認可保育所、認定こども園を直営で 3 年以上運営している法人
経済基盤	①保育所運営に必要な経費を保有していること （家賃 2 年分＋運営費 1 月分） ②決算期が 3 期以上経過し、かつ、直近 3 期で連続して損失を計上していないこと。 ③直近期中で債務超過になっていないこと。

### 3 旧和泉橋出張所を活用した保育所整備（平成 31 年 4 月開設予定）

平成 29 年度中に、区により旧和泉橋出張所の解体工事を行う。

整備・運営事業者の公募開始は、平成 29 年 7 月頃を予定している。

### 4 賃貸物件型（認可保育所・小規模保育所）の整備

- (1) 認可保育所の事業者募集は平成 29 年 5 月 22 日で締め切り、7 月中に事業者を選定する予定。（平成 31 年 4 月開設予定）

- (2) 小規模保育所について、平成 29 年 4 月に事業者募集を行ったが事業者からの応募がなかったため、再度、6 月 5 日から事業者募集を行う。（平成 30 年 4 月開設予定）



平成29年度学級編制（児童・生徒数 / 学級数）

平成29年5月1日現在

[小学校]

学校名	学級数							児童数						
	1	2	3	4	5	6	計	1	2	3	4	5	6	計
麴町小学校	3	3	3	3	2	2	16	81	87	86	95	79	51	479
九段小学校	3	2	2	2	2	2	13	85	70	57	48	67	51	378
番町小学校	2	2	2	2	2	2	12	59	70	65	64	65	55	378
富士見小学校	2	3	2	3	2	2	14	65	75	63	81	54	71	409
お茶の水小学校	2	2	1	2	2	1	10	50	40	35	48	45	28	246
千代田小学校	2	2	1	1	1	1	8	37	47	40	31	32	39	226
昌平小学校	2	2	2	2	2	1	11	42	49	42	44	43	35	255
和泉小学校	2	2	2	2	2	1	11	43	51	63	47	45	39	288
小計	18	18	15	17	15	12	95	462	489	451	458	430	369	2,659
千代田小学校（特別支援学級 知的障害）	2						2	1	2	1	2	3	5	14
小学校合計	-						97	463	491	452	460	433	374	2,673

※学級数合計の計は特別支援学級（固定級）を含む

[中学校・中等教育学校（前期課程）]

学校名	学級数				生徒数			
	1	2	3	計	1	2	3	計
麴町中学校	4	4	3	11	139	126	101	366
神田一橋中学校	2	3	3	8	64	85	96	245
小計	6	7	6	19	203	211	197	611
麴町中学校（特別支援学級 知的障害）	1			1	1	1	2	4
中学校合計	-			20	204	212	199	615
九段中等教育学校（前期課程）	4	4	4	12	159	160	159	478
中学校・中等教育学校（前期課程）合計	-			32	363	372	358	1,093

※学級数合計の計は特別支援学級（固定級）を含む

[特別支援学級（通級指導学級・特別支援教室）]

学校名	学級数							児童・生徒数						
	1	2	3	4	5	6	計	1	2	3	4	5	6	計
千代田小学校（言語）	1						1	0	2	6	6	2	3	19
小学校特別支援教室（情緒）								9	18	11	9	14	6	67
中学校特別支援教室（情緒）								1	4	9				14
通級合計	1						1	10	24	26	15	16	9	100

※通級指導学級・特別支援教室の児童・生徒数は、在籍校の児童・生徒数に含まれている。

[中等教育学校]

学校名	学級数							生徒数						
	1	2	3	4	5	6	計	1	2	3	4	5	6	計
九段中等教育学校	4	4	4	4	4	4	24	159	160	159	156	151	141	926

## 小学校・中学校・中等教育学校(前期課程)児童・生徒数の推移 (各年5月1日現在)

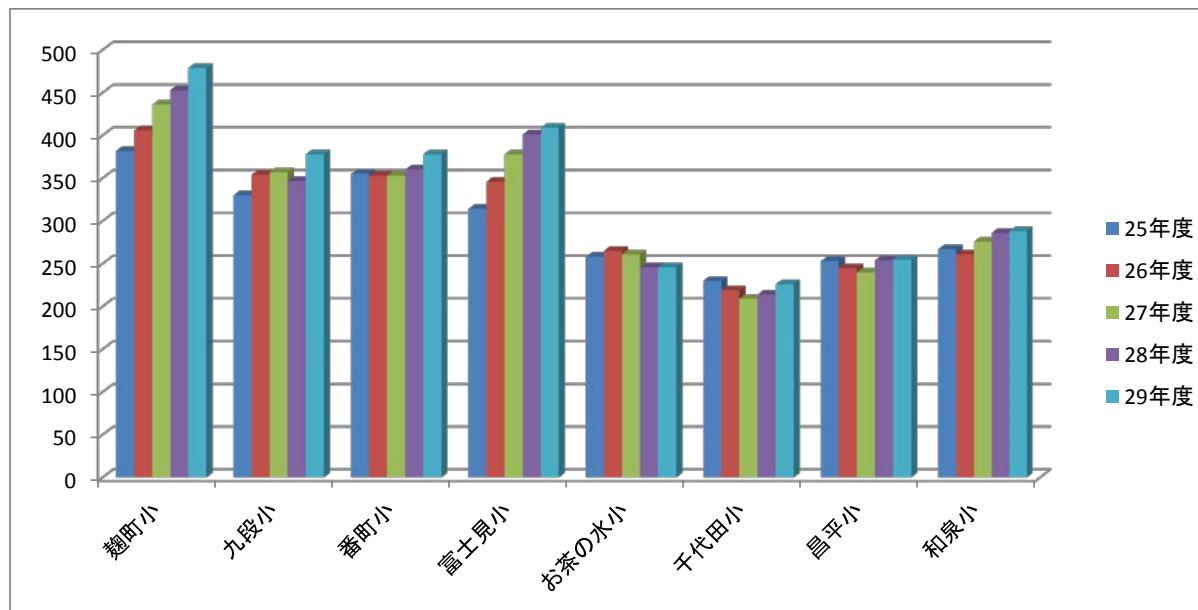
教育委員会資料 5  
平成29年 6月 14日

### [小学校]

(人)

学 校 名	25年度	26年度	27年度	28年度	29年度
麴町小	382	406	436	453	479
九段小	330	354	357	347	378
番町小	355	353	353	360	378
富士見小	314	346	378	401	409
お茶の水小	258	265	261	246	246
千代田小	230	219	209	214	226
昌平小	253	245	240	254	255
和泉小	267	261	276	286	288
合 計	2,389	2,449	2,510	2,561	2,659

\*特別支援学級を除く

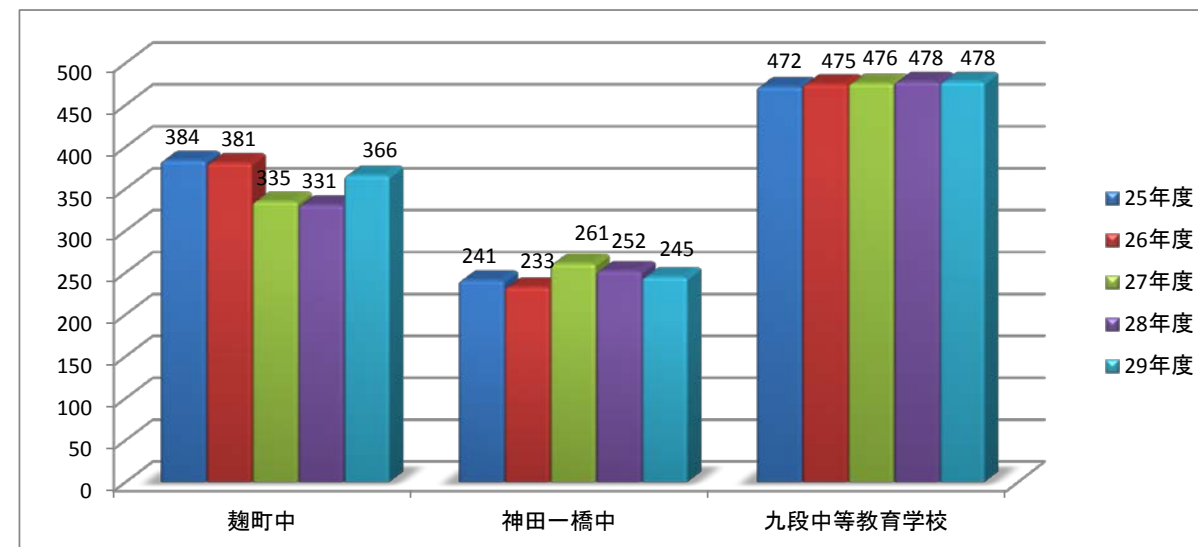


### [中学校・中等教育学校(前期課程)]

(人)

学 校 名	25年度	26年度	27年度	28年度	29年度
麴町中	384	381	335	331	366
神田一橋中	241	233	261	252	245
九段中等教育学校	472	475	476	478	478
合 計	1,097	1,089	1,072	1,061	1,089

\*特別支援学級を除く



### [特別支援学級]

(人)

小・中学校別区分	児 童 ・ 生 徒 数				
	25年度	26年度	27年度	28年度	29年度
小学校・知的障害	13	14	14	13	14
小学校(言語)	(19)	(18)	(19)	(17)	(19)
小学校(情緒)	(19)	(22)	(29)	(41)	(67)
中学校・知的障害	7	8	7	4	4
中学校(情緒)	(11)	(6)	(8)	(13)	(14)
固定学級 合計	20	22	21	17	18
(通級指導合計)	(49)	(46)	(56)	(71)	(100)

\* ( )内の数字は、通級指導を受けている児童・生徒数